



# ROUTEPLANNER PARTICIPATIE

## WAT IS DIT?

Je hebt beslist om iets met participatie te doen, maar hoe begin je eraan? Waar moet je aan denken? Dit instrument helpt je om de juiste vragen te stellen. Het biedt inspiratie, brengt het gesprek op gang en zet aan tot reflectie.

Het instrument is gegroeid uit de praktijk van stadsmuseum Lier, en is ook uitgesproken praktijkgericht. De poster en fiches brengen negen belangrijke thema's aan. Elke fiche bevat een korte toelichting, een voorbeeld uit een van de pilootprojecten van stadsmuseum Lier ter illustratie, en een reeks vragen die je helpen om bruikbare ideeën en inzichten voor jouw organisatie te genereren. Deze vormen de basis voor jouw participatieplan.

## HOE WERKT HET?

Centraal staat je visie op participatie. Eens je die hebt geformuleerd, neem je de andere facetten onder de loep. Wij suggereren om na 'Visie' verder te gaan met 'Doelstellingen' en zo met de klok mee de poster af te werken. Je koppelt steeds terug, zorgt dat de ideeën bij elke nieuwe fiche in het hele plaatje passen, of je herbekijkt de eerdere ideeën op basis van nieuwe

inzichten. Alles hangt samen. Afhankelijk van de situatie kan je een bepaalde fiche eerder bespreken, of twee fiches tegelijk. Maar stel de 'Randvoorwaarden' zo lang mogelijk uit zodat je ongeremd kan brainstormen.

Dit instrument is gekoppeld aan de website van stadsmuseum Lier: [www.stadsmuseumlier.be](http://www.stadsmuseumlier.be). Daar vind je documentatie over de pilootprojecten in Lier, en instrumenten die tijdens die trajecten werden ontwikkeld, zoals vragenlijsten voor een kennismakingsgesprek met participanten en een sjabloon voor een modeltraject. Er zijn ook referenties aan teksten en onderzoeken over participatie (zoals over participatietypes) en aan diverse praktijkvoorbeelden.

## VOOR WIE IS HET BEDOELD?

Dit instrument is gegroeid uit een lokale museumpraktijk, en is in de eerste plaats voor die context bedoeld. Het zal vooral nuttig zijn voor wie de eerste stappen zet in participatie, of voor wie de planning meer gestructureerd wil aanpakken, bijvoorbeeld bij een schaalvergroting. Er bestaat veel variatie in participatie – één actie versus een langer traject, individuele versus groepen participanten, een afgelijnde vraag versus cocreatie enzovoort – maar we hebben geprobeerd om basisvragen te stellen die voor al deze projecten relevant kunnen zijn.

## WAAR KOMT DEZE ROUTEPLANNER VANDAAN?

In september 2018 opent stadsmuseum Lier met als missie: 'Een museum zijn over en voor, maar ook door Lier en de Lierenaars'. Om tot een basispresentatie te komen, zette het museum een participatietraject op met dertig Lierenaars.

Ook de toekomstige museumwerking zal gebaseerd zijn op samenwerkingen met groepen en individuen. Om zicht te

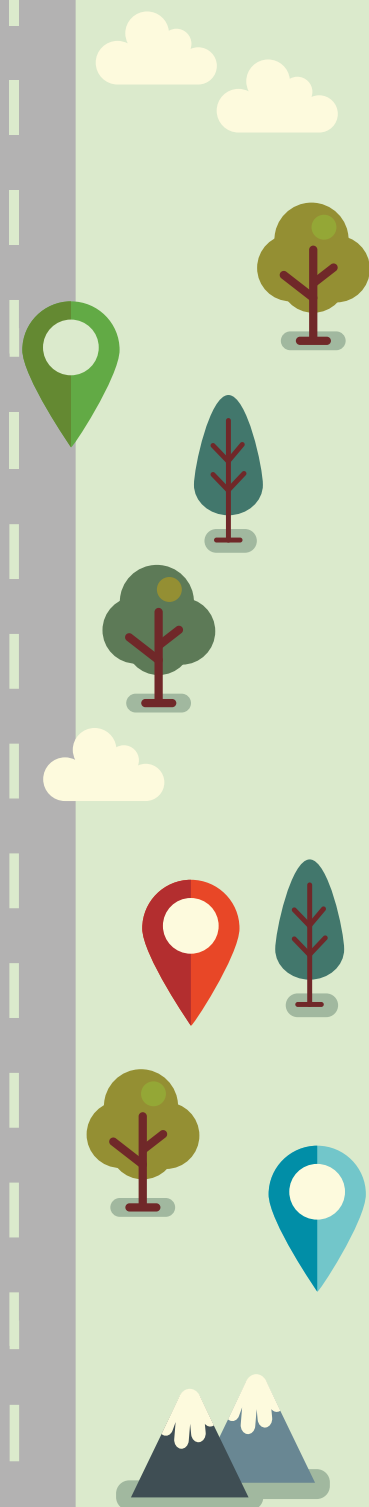


krijgen op de haalbaarheid en het verloop van dergelijke processen, diende het museum een subsidieaanvraag in bij de Vlaamse Gemeenschap. Met de toegekende middelen werd projectbureau 'de kleine expeditie' aangetrokken om in vijf pilootprojecten methodieken te onderzoeken en formats uit te werken. Dit gebeurde op vlak van erfgoed van verenigingen, erfgoed van buurten en immaterieel cultureel erfgoed. Volgens een wisselprogramma in de expositieruimte toont het museum de uitkomst van de gelopen trajecten. De resultaten van de pilots delen we met het cultureel-erfgoedveld via dit instrument en de documentatie op [www.stadsmuseumlier.be](http://www.stadsmuseumlier.be).

### AAN DE SLAG!

Nodig mensen uit om mee te denken: collega's, participanten, ervaringsdeskundigen ...

- > Ga op een rustige plek zitten en spreid de poster uit op tafel of tegen de muur. Overloop de negen thema's. Elk thema verdient aparte aandacht, maar ze kunnen natuurlijk niet los van elkaar worden gezien.
- > Lees de eerste fiche, denk na over de vragen en schrijf de ideeën en inzichten op post-its. Verzamel de post-its op de poster.
- > Werk de fiches achtereenvolgens af, maar weeg telkens de nieuwe ideeën af ten opzichte van de reeds uitgetekende kaders. Klopt alles? Pas aan of keer naar eerdere fiches terug indien nodig.
- > Een gevulde poster is de basis voor een weldoordacht participatieplan. Laat de poster hangen, zodat je er steeds naar kan verwijzen en onderweg ook dingen kan aanvullen. De poster is ook nuttig voor evaluatie.
- > Voorzie in de uitwerking voldoende ruimte voor onverwachte wendingen en improvisatie. Plan om af te wijken!





# VISIE

---

Participatie breng je niet zonder nadenken in je werking. Je hebt een verantwoordelijkheid ten opzichte van de mensen die je engageert. Bovendien kan de impact op je organisatie groot zijn. Er bestaan verschillende invullingen van participatie en niet alle benaderingen zijn voor iedere organisatie relevant. Het is dan ook belangrijk om zorgvuldig je visie op participatie te formuleren en te bepalen wat de betekenis en (meer)waarde van participatie precies kan zijn. Waarin kan participatie je werking versterken en waarin niet? Waarin kan participatie diverse publieken versterken en waarin niet?

# VISIE

## WAAROM STADSMUSEUM LIER VOOR PARTICIPATIE KIEST:

*Stadsmuseum Lier vertelt verhalen over Lier en de Lierenaars. Het richt zich tot bewoners en bezoekers. Het verbindt vroeger met nu en grote geschiedenissen met persoonlijke verhalen. Met dit profiel en deze gerichtheid op de lokale gemeenschap valt de relevantie van het stadsmuseum samen met zijn draagvlak. Participatie is noodzakelijk: in dialoog gaan en samenwerken met bewoners en bezoekers versterkt en verbindt.*

*Ook beschikken we over beperkt collectiemateriaal om verhalen te vertellen over de stad. Naast objecten zijn betekenissen, knowhow en gebruiken te vinden bij de Lierenaar zelf. Daarom stelt het museum als voorwaarde voor participatieve trajecten dat ze steeds moeten leiden tot collectie-inhouden: (informatie over) voorwerpen, verhalen en tradities.*



### LEG DEZE VRAGEN VOOR AAN JE TEAM

- > Wat betekent participatie voor ons? Bij welke bestaande invullingen en definities sluiten we ons aan?
- > Wat kunnen we niet bereiken zonder participatie? Wat kunnen we leren van participanten? Hoe versterkt participatie onze organisatie? Wat betekent dit voor het erfgoed dat we beheren? Op welke vragen kunnen we een antwoord bieden? Denk aan de organisatie, het publiek, de maatschappij.
- > Wat is de (meer)waarde van participatie? Op welke gebieden zien we geen meerwaarde in participatie?
- > Wat zijn de uitdagingen? Wat zijn mogelijke valkuilen van participatie voor onze organisatie?
- > Hoe past onze visie op participatie binnen de algemene missie en visie van onze organisatie?
- > Hoe kan participatie een meerwaarde bieden voor alle museumfuncties?
- > Hoe doen andere organisaties het? Wat vinden potentiële participanten ervan? Hoe denken onze stakeholders erover? Wat is de mening van collega's?



### GA AAN DE SLAG MET DEZE

### TIPS

- > Vraag aan iedere collega hoe participatie zou kunnen bijdragen aan zijn of haar werk.
- > Schrijf je visie uit en gebruik deze als basis voor alle komende participatieprojecten. Pas eventueel aan op basis van je ervaringen.
- > Kijk op [www.stadsmuseumlier.be](http://www.stadsmuseumlier.be) voor inspirerend leesvoer en voorbeelden.



## DOELSTELLINGEN

---

Participatie kan je voor uiteenlopende doeleinden inzetten: het uitbouwen van de collectie, verrijken van de bezoekerservaring, vergroten van de betrokkenheid van het publiek, beter leren kennen van het publiek, versterken van de organisatie, verbreden van het bestuur, ontwikkelen van competenties van participanten, antwoord bieden op een lokale nood ... Verschillende doelstellingen tegelijk zijn mogelijk. Ook partners kunnen doelstellingen aanbrengen. Het is vooral belangrijk dat de doelen duidelijk en concreet zijn en dat ze dicht bij de kern van de organisatie blijven. Vraag je ook altijd af of participatie wel het meest aangewezen antwoord is.



# DOELSTELLINGEN

## ZO PAKTE STADSMUSEUM LIER HET AAN:

*We beslisten om erfgoedgroepen actief te benaderen om samen een participatief traject uit te bouwen. Het resultaat daarvan komt in het museum: er zijn wisselplekken voor erfgoed van buurten en erfgoed van verenigingen en plekken waar immaterieel cultureel erfgoed wordt ontsloten. Onze doelstellingen voor deze participatietrajecten zijn: het in kaart brengen van erfgoed, participanten bewustmaken van hun eigen geschiedenis en erfgoed, en het netwerk van het stadsmuseum versterken. Een traject start met een gesprek waarin we die doelstellingen voorleggen en toetsen aan wat de partner in een dergelijk project zou kunnen zien. Toneellabo Arlecchino was de eerste vereniging met wie we samenwerkten.*



## LEG DEZE VRAGEN VOOR AAN JE TEAM

- > Wat willen we met deze actie of dit project bereiken? Wat zal er veranderd zijn na dit participatief traject? Wanneer is het geslaagd? Denk aan de organisatie, de participanten, eventuele partners en de bredere omgeving. Denk ook aan korte, middellange en lange termijn.
- > Wat zijn onze doelstellingen voor de participanten? Wat willen we dat zij meenemen uit dit traject?
- > Welke doelstellingen hebben de beoogde participanten zelf? Wat vinden zij van de doelstellingen geformuleerd door de organisatie?
- > Passen de doelstellingen voor de actie of het project binnen onze visie op participatie en binnen de algemene doelstellingen van onze organisatie?
- > Is participatie het meest geschikte antwoord om onze doelstelling(en) te bereiken?
- > Hoe kunnen we evalueren of het doel bereikt is? Denk zeker ook aan kwalitatieve indicatoren.



## GA AAN DE SLAG MET DEZE

### TIPS

- > Formuleer je doelstellingen niet alleen in functie van tastbare output. Output is ook vaak een middel om iets anders te realiseren. Wat wil je veranderen? Welk erfgoed, welke erfgoedgemeenschap en welk deel van de organisatie wordt er beter van? Wat verandert er daar?
- > Formuleer in één zin wat jij en je participanten met dit project willen bereiken en toets het bij elkaar af. Zo blijf je op dezelfde lijn. En heb je ineens ook een baseline.



## PARTICIPATIETYPE

De doelstellingen moeten worden vertaald naar een project. Afhankelijk van wat je wil bereiken, kan dat een kleinere actie of een langer traject zijn, met meer of minder (groepen) participanten. Heel belangrijk is de participatiegraad: vraag je een specifieke inbreng binnen een welomlijnd kader, of geef je de participanten de teugels in handen? Er bestaan veel voorbeelden en modellen, maar uiteindelijk is het altijd maatwerk, op maat van jouw organisatie, doelstellingen en participanten. Kies een vorm (of bij een langer traject eventueel meerdere vormen) en bekijk bij de volgende stappen of er aanpassingen nodig zijn.



# PARTICIPATIETYPE

## ZO PAKTE STADSMUSEUM

### LIER HET AAN:

*Het traject met Arlecchino nam een achttal maanden in beslag. Dat geeft ruimte voor een reeks van opeenvolgende acties om zoveel mogelijk leden van de vereniging te betrekken. Het traject werd vooraf met het bestuur van Arlecchino besproken. We gingen een gezamenlijk engagement aan en bekeken wie op welk moment keuzes zou maken (i.v.m. communicatie en organisatie). Binnen een vooropgesteld kader verschilde de participatiegraad naargelang de activiteit: van het leveren van een bepaalde bijdrage (interviews) tot het beslissen over wat er in het museum zou komen (de leden van de vereniging kozen democratisch de groepsfoto en de objecten die hen zouden representeren).*



## LEG DEZE VRAGEN VOOR AAN JE TEAM

- > Gaat het om eenmalige participatie, enkele bijeenkomsten, of een langdurig engagement?
- > Met hoeveel participanten willen we werken? Spreken we participanten individueel aan, spreken we een groep aan, of vormen we een groep met individuele participanten?
- > Hoeveel betrokkenheid hebben we voor ogen? Welke vorm van samenwerking? Willen we feedback of een andere inbreng, advies, cocreatie, zelfbeslissing? Waarover hebben de participanten zeggenschap: aanpak, inhoud ...? Nemen wij een rol op als gids, moderator, partner, coach ...?
- > In welke verschillende formats kunnen we dit gieten? Willen we een bevraging, een adviesraad, een tentoonstelling of kunstwerk door participanten ...? Werken we live of digitaal? Een doelstelling kan dikwijls op verschillende manieren worden bereikt. Wat past bij onze organisatie? Wat past bij de beoogde participanten? Wat is het meest kansrijk?
- > Past één vorm voor het gehele traject, of voorzien we een evolutie, bijvoorbeeld van inspraak naar cocreatie? Hoe gaan we om met een eventuele onvoorziene evolutie?



## GA AAN DE SLAG MET DEZE

### TIPS

- > Houd steeds je eigen doelstellingen helder in het achterhoofd, ook wanneer je samen met de participanten het kader bepaalt.
- > Toets, wanneer je zelf het kader bepaalt, dit zeker af bij de beoogde participanten. Wat zijn hun verwachtingen?
- > Kijk op [www.stadsmuseumlier.be](http://www.stadsmuseumlier.be) voor inspirerend leesvoer en voorbeelden.





## PARTICIPANTEN

---

Uit sommige doelstellingen volgt een logisch publiek, zoals de bezoekers in de zalen of de leden van een erfgoedvereniging. Voor andere moet je zelf het profiel bepalen en beslissen waar en hoe je rekruteert. Dat kan bijvoorbeeld te maken hebben met een specifiek perspectief dat participanten kunnen inbrengen, of met een publiek dat je via een partner kan bereiken. Het zou ook kunnen dat (een groep) participanten zelf naar je toe stapt met een voorstel. Het is hoe dan ook belangrijk om een goede match tussen het project en de participanten te bewaken, en om oog te hebben voor wat het voor de participanten zelf de moeite waard maakt.



# PARTICIPANTEN

## ZO PAKTE STADSMUSEUM LIER HET AAN:

*Voor het eerste traject gingen we met Toneel-labo Arlecchino in zee omwille van hun grote erfgoedpotentieel. Bij een vereniging lijkt het evident wie de participanten zijn, maar niets bleek minder waar in het geval van Arlecchino. Naast leden zijn er ex-leden, ereleden, gastspelers en -regisseurs. Er is een harde kern en de cirkel daarrond. Er zijn oudere en jongere generaties die het lid-zijn anders invullen. Daarom lieten we het bestuur definiëren wie betrokken werd. Niet alle leden bleken bereid om mee te werken. Bij aanvang van het proces bestond het stadsmuseum nog niet en was er scepsis. We konden geen resultaat tonen van een vorig traject. Gaandeweg groeiden het vertrouwen en het enthousiasme.*



## LEG DEZE **VRAGEN** VOOR AAN JE TEAM

- > Welk(e) profiel(en) hebben we voor ogen? Waarom? Op welke vlakken willen we een gemengde groep, op welke vlakken een homogene groep? Waarom?
- > Wie zijn onze participanten? Wat boeit hen?
- > Heeft het beoogde publiek interesse voor ons project? Wil het hierin tijd en energie investeren? Kan ook een ander publiek hiervoor interesse hebben?
- > Hoe bereiken we potentiële participanten? Op welke manier spreken we hen aan? Via welke kanalen, sleutelfiguren, partners? Doen we een open of een gesloten oproep? Spreken we specifieke mensen aan?
- > Hoeveel participanten willen we betrekken? Individueel of in groep? Blijft dat dezelfde groep gedurende het hele traject? Gaat het om een bestaande groep?
- > Wat brengen deze participanten bij aan het project? Welke inbreng verwachten we van hen? Welk engagement?
- > Wat bieden wij aan de participanten? Welk doel willen zij realiseren?



## GA AAN DE SLAG MET DEZE

### TIP

- > Je zou een of meerdere persona's kunnen maken van je beoogde participanten. Voor inspiratie, zie: [www.stadsmuseumlier.be](http://www.stadsmuseumlier.be).



## TRAJECT

---

Vertrekkend van de doelstellingen, het participatietype en de participanten ontwerp je de activiteit(en). Leg de doelen en uitkomsten ervoor vast en denk daarbij zowel aan inhoudelijke als groepsdynamische aspecten. Kies de gepaste methodiek en de werkvormen die je in de verschillende activiteiten wil inzetten. Teken een tijdspad waarop je aangeeft welke activiteiten je wil organiseren en in welke volgorde. Duid aan hoeveel tijd je per stap voorziet (inclusief voorbereiding en verwerking). Naargelang de participatiegraad zal je het traject of onderdelen ervan samen met de participanten ontwikkelen of aanpassen.

# TRAJECT

## ZO PAKTE STADSMUSEUM LIER HET AAN:

*We hadden een duidelijk concept ontwikkeld met het oog op de invulling van de wisselplek in de presentatie van het nieuwe museum. Op basis daarvan planden we een traject met een duidelijk einddoel dat we afklopten met het bestuur. Het traject bestond uit twee luiken. Aan de ene kant verzamelden we verhalen via verkennende groepsinterviews en individuele gesprekken. Aan de andere kant gingen we samen met de leden op zoek naar het object dat Arlecchino het beste representeert: de leden brachten hun favoriete voorwerpen bij elkaar op een verenigingsdag en beslisten samen wat er in het museum zou komen. Het resultaat was een succes, maar een permanente opvolging en bijsturing waren nodig om voldoende mensen te kunnen activeren.*



## LEG DEZE VRAGEN VOOR AAN JE TEAM

- > Ontwerpen wij het traject of gebeurt dat samen met de participanten (cocreatie)?
- > Hoeveel en welke activiteiten zijn nodig? Hoe bouwen de activiteiten inhoudelijk op elkaar voort? Is een verkenningsfase nodig? Een brainstormfase? Wat gebeurt er vooraf, en nadien? Hoe evalueren we?
- > Hoe ziet het tijdspad eruit? Wat gebeurt er voor de aanvang van het traject? Wat erna?
- > Spreken we participanten individueel aan of moeten we aandacht hebben voor groepsvorming? Hoe doen we dat? Of vormen ze reeds een groep? Hoe creëren we vertrouwen?
- > Welke doelen en uitkomsten hebben de activiteiten? Welke werkvormen zetten we in? Welke methodiek is het meest gepast? Hoe gaan we om met verschillen tussen participanten?
- > Hoe organiseren we de communicatie met de participanten? Denk aan de fase vooraf (onze verwachtingen verduidelijken, de juiste verwachtingen creëren, hun verwachtingen peilen), tijdens (bv. ook in geval van verschillende werkgroepen: hoe blijft iedereen van alles op de hoogte?) en nadien.
- > Wat zijn mogelijke drempels? Denk aan bereikbaarheid, taal, voorkennis ...



## GA AAN DE SLAG MET DEZE

### TIPS

- > Participatietype (bv. omvang, duur) en participanten (bv. kennen ze elkaar al of nog niet?) bepalen in belangrijke mate het traject. Kijk zeker even terug naar je ideeën bij deze fiches!
- > Maak een tijdspad, maar vergeet niet om openheid in te bouwen die zij- en omwegen toelaat.
- > Kijk op [www.stadsmuseumlier.be](http://www.stadsmuseumlier.be) voor inspirerend leesvoer en voorbeelden.



## BEGELEIDING

De begeleiding van een participatief traject vraagt bijzondere aandacht. Er moet zorgvuldig worden overwogen welk profiel (of profielen) het meest geschikt is (zijn) voor deze specifieke situatie en hoeveel begeleiders nodig zijn. Naast de begeleider(s) kunnen ook andere medewerkers een rol in de begeleiding opnemen, bijvoorbeeld om de verschillende afdelingen van de organisatie te betrekken of voor het geval er iemand wegvalt. Je kan de nodige competenties in huis hebben of ze coachen en ontwikkelen, maar je kan ook extern begeleiding engageren, of een combinatie.



# BEGELEIDING

## ZO PAKTE STADSMUSEUM LIER HET AAN:

*Voor dit piloottraject met Arlecchino deed het museum beroep op 'de kleine expeditie': een flexibel team met verschillende profielen en participatie-ervaring. Een projectleider hield de coördinatie in handen en was contactpersoon voor de vereniging. Een open houding, empathie, overtuigingskracht, communicatieve vaardigheden en een zorgvuldige planning bleken essentieel. Op de verenigingsdag zelf waren museum-medewerkers en vrijwilligers aanwezig die het project kennen en uitdragen, om de participanten te verwelkomen, te begeleiden en interviews af te nemen. Het bestuur van de vereniging nam tijdens het hele traject een ondersteunende rol op (motiveren, deelnemen, communiceren).*



## LEG DEZE **VRAGEN** VOOR AAN JE TEAM

- > Welke relatie willen we opbouwen met de participanten? Wat vraagt het participatietype? Wat vraagt het profiel van de participanten? Wat vragen onze doelstellingen? Wat is nodig voor verankering?
- > Welke begeleidersstijl vraagt dat? Welke competenties zijn nodig voor de begeleiding (cf. methodiek)? Welke andere expertise moet de begeleiding aanbren- gen (bv. omtrent een specifiek thema)?
- > Hoeveel begeleiders en eventuele ondersteunende rollen zijn nodig? Denk aan de omvang van het project, aan uiteenlopende expertise, aan betrokkenheid van verschillende afdelingen van de organisatie, aan een vlotte doorstroom bij externe begeleiding (duobaan?). Wat als iemand wegvalt?
- > Wie wil en kan hieraan meewerken? Hebben wij de nodige competenties in huis? Hebben we nood aan coaching?
- > Is/zijn de interne medewerker/s beschikbaar? Denk niet alleen aan de nodige tijd (altijd onderschat!), maar vooral aan beschikbaarheid buiten de kantoor- uren (samenkomsten 's avonds en tijdens weekends).
- > Doen we beroep op externe begeleiding? Hebben de participanten nood aan een vertrouwde begeleider? Kunnen participanten een rol opnemen in de begeleiding?



## GA AAN DE SLAG MET DEZE

## TIPS

- > Vertrek vanuit concrete taken om te bekijken welke competenties nodig zijn. Voor inspiratie, zie: [www.stadsmuseumlier.be](http://www.stadsmuseumlier.be).
- > Neem het tijdspad erbij en bekijk per activiteit wat er nodig is aan kennis, vaar- digheden en attitude.



## SAMENWERKING

---

Bij participatieve activiteiten is het belangrijk dat iedereen die er vroeg of laat mee te maken krijgt, op een gepaste manier wordt betrokken. Samenwerken met collega's en partners is een extra investering, maar zorgt tegelijk voor meer expertise, meer steun en meer invalshoeken, waardoor het project alleen maar sterker wordt. Je kan daarbij zowel iets uitbesteden aan een partner als samen iets ontwikkelen. Hoe meer mensen je betreft, hoe groter de impact ook zal zijn. Denk breed: wie kan allemaal belanghebbende zijn? Denk aan erfgoedspelers, kunstenaars, stedelijke spelers, bevolking, politiek, scholen ...



# SAMENWERKING

## ZO PAKTE STADSMUSEUM LIER HET AAN:

*'De kleine expeditie' voerde in nauw overleg met het museum de pilootprojecten uit en stelde formats en methodieken op punt. Daarmee kunnen we nu zelf verder aan de slag met nieuwe groepen. Door deze pilootprojecten kregen we bovendien ook een beter zicht op wat we zelf kunnen en waarvoor we moeten samenwerken met professionele en vrijwillige externen. We hebben ook ontdekt dat het heel belangrijk is om een deel van het traject in het museum en met het museumteam te organiseren, niet alleen zodat er een band ontstaat tussen erfgoedgroep en museum, maar ook om het draagvlak voor het project binnen het museum te verbreden.*



## LEG DEZE **VRAGEN** VOOR AAN JE TEAM

- > Op welke vlakken willen we samenwerken, intern en extern? Inhoudelijk, methodisch, logistiek, communicatief ...? Wat is de meerwaarde van de samenwerking?
- > Met wie werken we intern samen? Wie moet op de hoogte zijn? Wie moet het fiat geven? Voor wie heeft het gevolgen? Is er weerstand? Welke inbreng hebben onze collega's? Wie zijn sleutelfiguren voor het welslagen van het traject? Is er voldoende draagvlak?
- > Hebben we externe ondersteuning nodig (expertise, tijd, middelen, aanspreken participanten)? Welke partners willen we aanspreken? Waarom? Welke inbreng hebben onze partners? Wat halen zij eruit? Is er voldoende draagvlak?
- > Is een externe partner initiatiefnemer? Heeft dat specifieke gevolgen? Wat is hun agenda?
- > Welke afspraken maken we: wie heeft welke rol, wie beslist wat? Op welke momenten in het traject schakelen we onze collega's en partners in?
- > Hoe communiceren we onderling (stuurgroep, regelmatige vergaderingen, online communicatie ...)?



## GA AAN DE SLAG MET DEZE

## **TIPS**

- > Stel een lijst met interne en externe stakeholders op. Wie breng je op de hoogte, met wie werk je samen?
- > Zet op je tijdspad de communicatiemomenten met de verschillende groepen stakeholders.





## VERANKERING

---

Het is aan te raden om vooraf na te denken over duurzaamheid en om verankeringsstrategieën uit te stippelen. Er kruipt veel tijd en energie in participatie, van verschillende partijen. Het zou dan ook jammer zijn als de gelegenheid niet wordt aangegrepen om er echt van te leren, om nieuwe expertise op te bouwen of expertise te versterken, om een blijvende impact te verzekeren op de organisatie. Evaluatie en expertisedeling zijn dan ook belangrijk, en voor veel doelstellingen zelfs noodzakelijk. Daarnaast moet er voldoende zorg zijn voor de participanten op het einde van het traject: welke mogelijkheden zijn er om hen te blijven betrekken?

# VERANKERING

## ZO PAKTE STADSMUSEUM

### LIER HET AAN:

*Na afloop van het traject hielden we een evaluatieoverleg met Arlecchino over het samenwerkingsproces. We vroegen ons af: wat blijft er over bij de leden? Bij de vereniging? Bij het museum? Wat heeft dit bijgedragen aan onze visie op participatie? Voor het museum waren de drie grote doelstellingen alvast behaald: een vereniging verbinden met hun erfgoed, het museum verbinden met de vereniging en waardevolle inhoud voor het museum genereren, in dit geval met geregistreerde verhalen en objecten.*



## LEG DEZE VRAGEN VOOR AAN JE TEAM

- > Wat kunnen we leren uit vroegere projecten? Welke elementen kunnen we hergebruiken?
- > Wat kunnen we leren van de participanten? Hoe kunnen we de impact maximaliseren? Wat kunnen de participanten leren? Kunnen zij achteraf betrokken blijven bij onze organisatie? Op welke manier?
- > Wat kunnen we leren van onze partners? Wat ontwikkelen we samen? Kunnen we een relatie uitbouwen op lange termijn?
- > Hoe en wanneer zullen we het traject en de resultaten evalueren? Hoe kunnen we evalueren met de participanten, collega's en partners?
- > Waar zit de expertiseopbouw? Hoe kunnen we erin delen als die extern wordt opgebouwd? Hoe kunnen we de expertise met de sector delen?
- > Willen we een vrijwilligerswerking uitbouwen of deze versterken? Wanneer wordt een participant een vrijwilliger?
- > Gaan we op zoek naar talent in de groep, dat we verder willen betrekken of ondersteunen? Zit er een kans in om onze werking meer divers te maken?



## GA AAN DE SLAG MET DEZE

### TIPS

- > Koppel terug naar visie en doelstellingen. Wat is er veranderd voor onze organisatie, participanten, partners, de maatschappij? En heeft dat een impact op onze visie op participatie?
- > Koppel terug naar de collega's: je vroeg hen bij de start hoe participatie zou kunnen bijdragen aan hun werk. Hoe denken ze er nu over?



## RANDVOORWAARDEN

---

We hebben een mooi idee, maar kunnen we dit ook waarmaken? Het is belangrijk om eerst het project in alle vrijheid te ontwikkelen, want vertrekken van de cijfers kan de ideeën soms beperken. Maar op een bepaald moment komt de realiteitscheck: wat hebben we allemaal nodig en wat hebben we momenteel ter beschikking? In het geval er een kloof zit tussen droom en werkelijkheid, kan je in eerste instantie op zoek gaan naar extra middelen. En anders moet je het project aanpassen, steeds met respect voor de doelstellingen. Dikwijls kunnen kleine verschuivingen al een verschil maken.

# RANDVOORWAARDEN

## DIT LEERDE STADSMUSEUM LIER ALVAST:

*Een wijze les uit het Arlecchino-traject is dat er zowel budget als tijd moet worden voorzien voor onvoorziene omstandigheden en onverwachte zijwegen. Je moet soms je plannen bijstellen door wat participanten aanbrengen of door externe omstandigheden die veranderen – steeds met respect voor de doelstellingen natuurlijk. Je kan ook vooraf niet altijd inschatten in welke vorm het project uiteindelijk zal worden uitgevoerd. Zo hadden we bij Arlecchino veel meer video- en audiomateriaal verzameld dan voorzien, waardoor de montagekosten de raming ver hebben overschreden.*



## LEG DEZE **VRAGEN** VOOR AAN JE TEAM

- > Welke kosten zijn verbonden aan de begeleiding? Denk aan interne begeleidingstijd, met eventueel overuren, en/of een vergoeding voor externe begeleiding.
- > Welke kosten zijn verbonden aan het traject? Denk aan catering, beschikbaarheid van ruimtes, verzekering van de participanten ... Betalen we een vrijwilligersvergoeding? Verplaatsingskosten?
- > Welke kosten zijn verbonden aan het project? Denk aan materialen, vormgeving, druk, communicatie, transport, verzekering van objecten ... Hebben we toegang nodig tot archieven, depots, databases ...? Moeten we auteursrechten betalen? Moeten we extra mensen onder de arm nemen, zoals een fotograaf?
- > Wat is de return of vergoeding voor eventuele partners?
- > Zijn er kosten verbonden aan de verankering?
- > Wat is ons budget? Welke middelen hebben we? Wie werkt mee (intern) en wat is hun inzetbaarheid (tijd, competenties ...)? Wanneer zijn partners en/of externe begeleiders inzetbaar?
- > Is ons project haalbaar met de voorziene mensen en middelen? Indien niet: kunnen we extra mensen en/of middelen vrijmaken? Zijn er kanalen die we nog kunnen aanspreken? Of moeten we het project aanpassen?



## GA AAN DE SLAG MET DEZE

### TIP

- > Neem het tijdspad erbij en overloop per stap wat er nodig is aan mensen en middelen.